



Príloha 2 –Predpoklady, podmienky a postupy uzatvárania zmlúv



Obsah

1. Rámcová zmluva o Prístupe k účastníckym prípojkám.....	3
2 Zmluva o Prístupe k účastníckym prípojkám.....	6



1. Zmluvy a úkony predchádzajúce podaniu žiadosti o zriadenie prístupu k účastníckej prípojke
 - 1.1 Dohoda o ochrane dôverných informácií a skutočností tvoriacich obchodné tajomstvo a Rámcová zmluva o prístupe k účastníckej prípojke
 - 1.1.1 Oprávnený poskytovateľ oznamuje Telekomu svoj záujem o uzatvorenie Rámcovej zmluvy o prístupe k účastníckym prípojkám tým, že zašle Telekomu návrh na uzatvorenie Dohody o ochrane dôverných informácií a skutočností tvoriacich obchodné tajomstvo (podľa vzoru, ktorý je obsahom prílohy č. 8) a návrh na uzatvorenie Rámcovej zmluvy o prístupe k účastníckym prípojkám (podľa vzoru, ktorý je obsahom prílohy č. 4).

V prípade, ak Oprávnený poskytovateľ má s Telekomom podpísanú inú dohodu, ktorou je možné zabezpečiť v minimálne rovnakej miere ochranu dôverných informácií a skutočností tvoriacich obchodné tajomstvo v súvislosti s prístupom k účastníckym prípojkám podľa tejto Referenčnej ponuky, nie je potrebné aby Oprávnený poskytovateľ požiadal o uzatvorenie Dohody o ochrane dôverných informácií a skutočností tvoriacich obchodné tajomstvo. Spoločnosť Slovak Telekom si však aj napriek existencii takejto dohody vyhradzuje právo vyzvať Oprávneného poskytovateľa, aby z dôvodov hodných zreteľa požiadal o uzatvorenie Dohody o ochrane dôverných informácií a skutočností tvoriacich obchodné tajomstvo podľa tejto časti Referenčnej ponuky. V takom prípade je ďalší postup možný len v prípade, ak Oprávnený poskytovateľ takejto žiadosti vyhovie, požiada o uzatvorenie Dohody o ochrane Dohody o ochrane dôverných informácií a skutočností tvoriacich obchodné tajomstvo a táto s ním bude uzatvorená.
 - 1.1.2 Predpokladom prijatia návrhu na uzatvorenie Dohody o ochrane dôverných informácií a skutočností tvoriacich obchodné tajomstvo je, že Telekom neviduje voči Oprávnenému poskytovateľovi žiadne pohľadávky súvisiace s poskytovaním veľkoobchodných služieb Telekomu po lehote splatnosti a skutočnosť, že Oprávnený poskytovateľ ho zaslal úplný, v súlade s bodom 1.1.3., a riadne podpísaný štatutárnym orgánom alebo inou oprávnenou osobou Oprávneného poskytovateľa, resp. inou splnomocnenou osobou oprávnenou konať v mene Oprávneného poskytovateľa a tieto skutočnosti hodnoverne a riadne zdokladoval a zároveň spĺňa podmienky na poskytovanie elektronických komunikačných sietí a/alebo služieb prostredníctvom pevnej elektronickej komunikačnej siete podľa zákona č. 351/2011 Z.z. o elektronických komunikáciách v platnom znení (ďalej len „ZoEK“).
 - 1.1.3 Návrh na uzatvorenie Dohody o ochrane dôverných informácií a skutočností tvoriacich obchodné tajomstvo obsahuje nasledovné údaje týkajúce sa Oprávneného poskytovateľa:
 - identifikačné údaje Oprávneného poskytovateľa (obchodné meno, sídlo alebo miesto podnikania, IČO, DIČ, IČ DPH)
 - údaje o štatutárnom orgáne spoločnosti
 - osvedčenú kópiu výpisu alebo originál výpisu z obchodného alebo iného príslušného registra, ktorá nie je staršia ako 3 mesiace, ku dňu predloženia návrhov zmlúv podľa bodu 1.1.1
 - osvedčenú kópiu potvrdenia Telekomunikačného úradu SR o splnení oznamovacej povinnosti podľa ZoEK (v prípade, ak takýmto potvrdením Oprávnený poskytovateľ nedisponuje, čestné prehlásenie o tom, že je oprávnený na poskytovanie telekomunikačných služieb s označením všeobecného povolenia, ktorého podmienky splnil)
 - 1.1.4 Predpokladom prijatia návrhu Rámcovej zmluvy o prístupe k účastníckym prípojkám je uzatvorenie Dohody o ochrane dôverných informácií a skutočností tvoriacich obchodné tajomstvo najneskôr súčasne s uzatvorením Rámcovej zmluvy o prístupe k účastníckym prípojkám, ako aj skutočnosť, že predložený návrh Rámcovej zmluvy o prístupe k účastníckym prípojkám je úplný, riadne podpísaný štatutárnym orgánom alebo inou oprávnenou osobou Oprávneného poskytovateľa, resp. inou splnomocnenou osobou oprávnenou konať v mene Oprávneného poskytovateľa.



- 1.1.5 Telekom je v prípade, že neboli splnené predpoklady prijatia návrhov podľa bodu 1.1.2 alebo 1.1.4 alebo tieto návrhy obsahujú vecné zmeny a doplnenia v porovnaní so vzormi, ktoré tvoria prílohu Referenčnej ponuky, oprávnený predložený návrh zamietnuť s oznámením dôvodov zamietnutia Oprávnenému poskytovateľovi.
- 1.1.6 Telekom sa vyjadrí k úvodnému návrhu Dohody o ochrane dôverných informácií a skutočností tvoriacich obchodné resp. akémukoľvek ďalšiemu Oprávneným poskytovateľom zmenenému alebo doplnenému návrhu Dohody o ochrane dôverných informácií a skutočností tvoriacich obchodné tajomstvo v lehote do 10 pracovných dní odo dňa jeho doručenia tak, že ho buď akceptuje alebo zamietne a predloží svoje ďalšie návrhy a doplnenia ako svoj protinávrh.
- 1.1.7 Telekom sa vyjadrí k úvodnému návrhu Rámcovej zmluvy o prístupe k účastníckym prípojkám resp. akémukoľvek ďalšiemu Oprávneným poskytovateľom zmenenému alebo doplnenému návrhu Rámcovej zmluvy o prístupe k účastníckym prípojkám v lehote do 20 pracovných dní odo dňa jeho doručenia tak, že ho buď akceptuje alebo predloží svoje ďalšie návrhy a doplnenia ako svoj protinávrh.
- 1.1.8 Telekom sa zaväzuje, že informácie, obchodné dokumenty a doklady získané pred uzatvorením Dohody o ochrane dôverných informácií a skutočností tvoriacich obchodné tajomstvo a pred uzatvorením Rámcovej zmluvy o prístupe k účastníckym prípojkám, nezneužije a neposkytne tretej strane bez predchádzajúceho písomného súhlasu Oprávneného poskytovateľa, a to bez ohľadu na to, či dôjde k uzatvoreniu Dohody o ochrane dôverných informácií a skutočností tvoriacich obchodné tajomstvo a Rámcovej zmluvy o prístupe k účastníckym prípojkám alebo nie.
- 1.1.9 Za deň uzatvorenia Dohody o ochrane dôverných informácií a skutočností tvoriacich obchodné tajomstvo a deň uzatvorenia Rámcovej zmluvy o prístupe k účastníckym prípojkám sa považuje deň ich podpísania v poradí druhou zmluvnou stranou.
- 1.1.10 Uzatvorená Dohoda o ochrane dôverných informácií a skutočností tvoriacich obchodné tajomstvo a uzatvorená Rámcová zmluva o prístupe k účastníckym prípojkám nadobúda účinnosť dňom jej doručenia druhej zmluvnej strane.
- 1.1.11 Zmena a zánik Rámcovej zmluvy o prístupe k účastníckym prípojkám sa uskutočňuje za podmienok, spôsobom a v rozsahu uvedenom vo vzore Rámcovej zmluvy o prístupe k účastníckym prípojkám.

1.2 Ukončenie zriaďovania nových WLR ISDN BRA, WLR ISDN PRA a WLR TP2M prístupov

- 1.2.1 Od 1.1.2014 Telekom neprijíma Objednávky na zriadenie a nezriaďuje nové WLR ISDN BRA , WLR ISDN PRA a WLR TP2M prístupy. Objednávky na zriadenie Prístupu k účastníckej prípojke WLR ISDN BRA a WLR ISDN PRA predložené Oprávneným poskytovateľom najneskôr do 31.12.2013, posúdi Telekom v súlade s touto Referenčnou ponukou a zriadi v lehote do 30 dní od dňa uzatvorenia Zmluvy o Prístupe k účastníckej prípojke v prípade, ak neexistujú dôvody, pre ktoré je Telekom oprávnený Objednávku zamietnuť alebo neprijať návrh Zmluvy o Prístupe k účastníckej prípojke.

2.0 Zmluva o Prístupe k účastníckym prípojkám

Postavenie Telekomu a Oprávneného poskytovateľa vo vzťahu ku konkrétnemu Prístupu k účastníckej prípojke sa riadi Zmluvou o Prístupe k účastníckej prípojke uzatvorenou medzi Telekomom a Oprávneným poskytovateľom prostredníctvom PARTNER GATEWAY. Zmluva o Prístupe k účastníckej prípojke obsahuje najmä dohodu zmluvných strán o Koncovom bode siete, určenie typu účastníckej prípojky, doby na ktorú je Zmluva o Prístupe k účastníckej prípojke uzatvorená, ako aj dohodu o dobe viazanosti využívania Prístupu k účastníckej prípojke, doplnkové služby a pod. Zmluvný vzťah založený Zmluvou o Prístupe k účastníckej prípojke, ako aj práva a povinnosti z nej vyplývajúce sa spravujú podmienkami poskytovania Prístupu k



účastníckej prípojke dohodnutými medzi Telekomom a Oprávneným poskytovateľom v Rámcovej zmluve o Prístupe k účastníckej prípojke a jej prílohách. Podmienky poskytovania dohodnuté v Rámcovej zmluve o Prístupe k účastníckej prípojke sa primerane uplatnia vo vzťahu k Prístupu k účastníckej prípojke zriadeného a poskytovaného v súlade so Zmluvou o Prístupe k účastníckej prípojke.

2.1 Predpoklady vedúce k uzatvoreniu Zmluvy o Prístupe k účastníckej prípojke

Predpokladom uzatvorenia Zmluvy o Prístupe k účastníckej prípojke je, aby Oprávnený poskytovateľ uzatvoril s Telekomom Rámcovú zmluvu o Prístupe k účastníckym prípojkám a zároveň

- a) uzatvoril s Telekomom Zmluvu o prepojení verejných telefónnych sietí na základe Referenčnej ponuky na prepojenie (ST RIO), alebo
- b) splnomocnil iný podnik prevádzkujúci pevnú verejnú telefónnu sieť („prepojený podnik“) prepojenú s pevnou verejnou telefónnou sieťou Telekomu na aktiváciu Oprávnenému poskytovateľovi zo strany RÚ prideleného Kódu výberu zvoleného podniku (CSC), vrátane smerovacieho mechanizmu, v súlade s podmienkami Zmluvy o prepojení verejných telefónnych sietí uzatvorenej medzi Telekom a prepojeným podnikom („zmluva o prepojení“) na základe Referenčnej ponuky na prepojenie (ST RIO) v prípade, ak sa jedná o Oprávneného poskytovateľa – Hostovaný podnik (podľa podmienok ST RIO) na pevnej verejnej telefónnej sieti prepojeného podniku podľa zmluvy o prepojení. Súčasne musí byť splnená podmienka, že prepojený podnik požiadal Telekom o implementáciu Kódu výberu zvoleného podniku (CSC) Oprávneného poskytovateľa, prideleného zo strany RÚ, vrátane smerovacieho mechanizmu a tieto boli v sieti Telekom implementované.

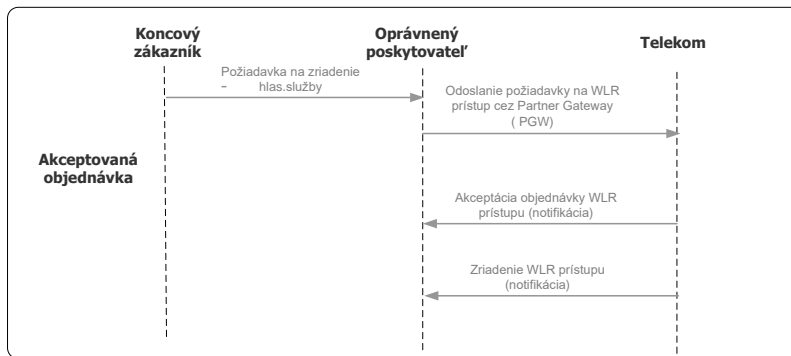
Oprávnený poskytovateľ zodpovedá za zabezpečenie potrebnej súčinnosti prepojeného podniku za účelom aktivácie, implementácie a prevádzkovania smerovacieho mechanizmu volaní na Oprávnenému poskytovateľovi pridelený Kód výberu zvoleného podniku (CSC). Telekom voči Oprávnenému poskytovateľovi nenesie zodpovednosť za nesplnenie záväzku poskytovať WLR prístup podľa uzatvorenej Zmluvy o Prístupe k účastníckej prípojke v prípade, ak nesplnenie tohto záväzku nastane v dôsledku (ne)konania prepojeného podniku podľa zmluvy o prepojení.

2.2 Úkony vedúce k uzatvoreniu Zmluvy o Prístupe k účastníckej prípojke

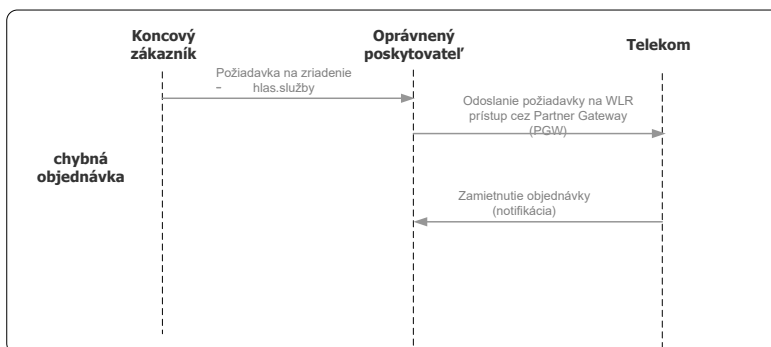
- 2.2.1 Oprávnený poskytovateľ vyplní Objednávku na zriadenie Prístupu k účastníckej prípojke a zašle ju na spracovanie prostredníctvom PARTNER GATEWAY. PARTNER GATEWAY je prístupná len po zadaní prístupového mena a hesla priradeného Oprávnenému poskytovateľovi a len za predpokladu, že sa vstupné údaje zadávajú z tel. zariadenia s preddefinovanou pevnou IP adresou. Objednávka musí obsahovať požadované vstupné údaje potrebné k posúdeniu skutočnosti či je možné túto Objednávku považovať za návrh na uzatvorenie Zmluvy o Prístupe k účastníckej prípojke. V prípade, že Objednávka neobsahuje potrebné údaje alebo obsahuje také údaje, pri ktorých nie je možné zriadiť požadovaný Prístup k účastníckej prípojke bude Oprávnenému poskytovateľovi Objednávka zamietnutá. V opačnom prípade Telekom Objednávku prijme. Prijatie Objednávky sa považuje za predloženie návrhu Zmluvy o Prístupe k účastníckej prípojke zo strany Oprávneného poskytovateľa. O prijatí resp. neprijatí Objednávky bude Oprávnený poskytovateľ vyrozumieť zaslaním Notifikačnej správy s uvedením stavu spracovania Objednávky v lehote do 5 pracovných dní od doručenia Objednávky.
- 2.2.2 Do okamihu odoslania notifikačnej správy o prijatí resp. neprijatí Objednávky podľa bodu 2.2.1, nie je Oprávnený poskytovateľ oprávnený stornovať Objednávku bez súhlasu Telekomu. Deň odoslania notifikačnej správy o prijatí Objednávky sa považuje za deň doručenia návrhu Zmluvy o Prístupe k účastníckej prípojke Telekomu, ktorému týmto dňom začína plynúť lehota na akceptáciu návrhu Zmluvy o Prístupe k účastníckej prípojke. Počas tejto lehoty nemôže Oprávnený poskytovateľ bez súhlasu Telekomu odvolať návrh na uzatvorenie Zmluvy o Prístupe k účastníckej prípojke.
- 2.2.3 Lehota na akceptáciu návrhu Zmluvy o Prístupe k účastníckej prípojke je 7 pracovných dní odo dňa doručenia návrhu Zmluvy o Prístupe k účastníckej prípojke. Počas tejto lehoty je Telekom povinný vykonať technické šetrenie, predmetom ktorého je zistenie podmienok pre zriadenie Prístupu k účastníckej prípojke a zaslať Oprávnenému poskytovateľovi notifikačnú správu o prijatí alebo neprijatí návrhu na uzatvorenie Zmluvy o Prístupe k účastníckej prípojke.

- 2.2.4 Telekom má právo neprijať (neakceptovať) návrh Zmluvy o Prístupe k účastníckej prípojke tiež v prípade, ak je zriadenie Prístupu k účastníckej prípojke alebo poskytovanie účastníckej prípojky v požadovanom mieste poskytovania alebo v požadovanom rozsahu technicky neuskutočniteľné, ďalej v prípade ak Oprávnený poskytovateľ nezabezpečí na svoje náklady a zodpovednosť súhlas vlastníka resp. správcu nehnuteľnosti s rekonštrukciou, výmenou alebo vybudovaním danej časti prípojného vedenia a v prípade, že vlastník nehnuteľnosti nie je súčasne aj vlastníkom alebo správcom vnútorných rozvodov, ktoré sa majú vymeniť alebo zrekonštruovať aj súhlas tohto vlastníka alebo správcu vnútorných rozvodov, alebo v prípade, že na danom prípojnom vedení je Prístup k účastníckej prípojke už zriadený pre iného Oprávneného poskytovateľa alebo Telekom eviduje v procese realizácie zriaďovania Prístupu k účastníckej prípojke na tom istom prípojnom vedení na základe Objednávky, ktorá bola ST doručená skôr (právo prednosti). Rovnako Telekom má právo neprijať (neakceptovať) návrh Zmluvy o Prístupe k účastníckej prípojke tiež v prípade pokiaľ Prístup k účastníckej prípojke nie je možné zriadiť z dôvodu zaradenia TP1 prístupu alebo ISDN BRA prístupu do virtuálnej hlasovej privátnej siete.
- 2.2.5 Deň odoslania notifikačnej správy o prijatí návrhu na uzatvorenie Zmluvy o Prístupe k účastníckej prípojke sa považuje za deň uzatvorenia Zmluvy o Prístupe k účastníckej prípojke.
- 2.2.6 Uzatvorením Zmluvy o Prístupe k účastníckej prípojke sa Telekom zaväzuje zriadiť Prístup k účastníckej prípojke v lehote do 30 dní od dňa uzatvorenia Zmluvy o Prístupe k účastníckej prípojke, ak nie je dohodnuté inak. Záväzok zriadiť Prístup k účastníckej prípojke je splnený dňom, v ktorom je Prístup k účastníckej prípojke technologicky pripravený na odovzdanie Oprávnenému poskytovateľovi. Prístup k účastníckej prípojke sa považuje za zriadený a odovzdaný Telekomom dňom zaslania Notifikačnej správy Oprávnenému poskytovateľovi prostredníctvom PARTNER GATEWAY. Prístup k účastníckej prípojke je Oprávneným poskytovateľom prevzatý dňom stiahnutia Notifikačnej správy z PARTNER GATEWAY, najneskôr však prvým dňom spolplatnenia poskytovania Prístupu k účastníckej prípojke.
- 2.2.7 Nasledujúce grafy popisujú najzákladnejšie scenáre pri Prístupe k účastníckej prípojke. Dané grafy platia pre všetky typy účastníckych prípojok:

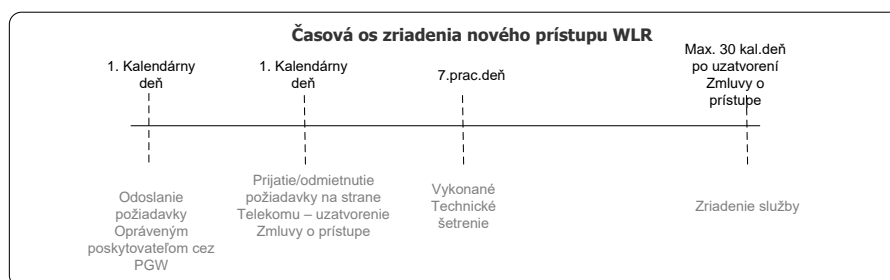
2.2.7.1 Štandardné zriadenie Prístupu k účastníckej prípojke



2.2.7.2 Chybná objednávka pri štandardnom zriadení Prístupu k účastníckej prípojke

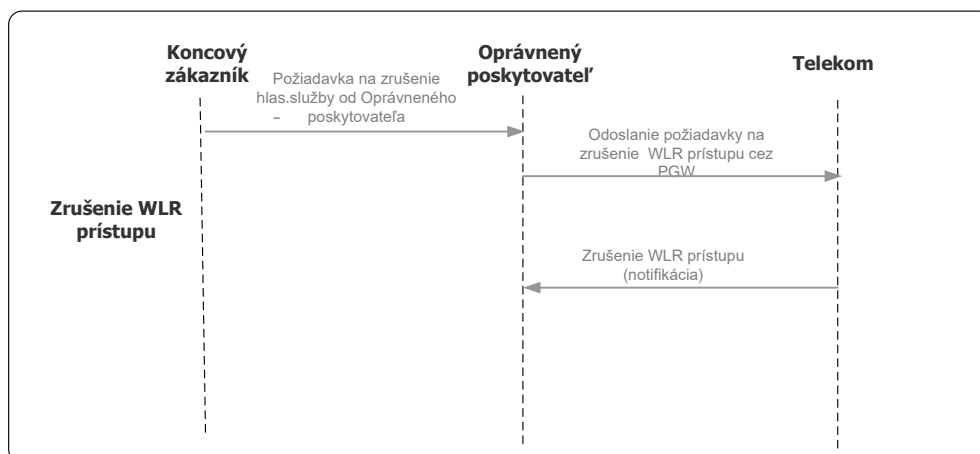


2.2.7.3 Časová os zriadenia nového WLR prístupu: štandardné zriadenie s/bez doplnkových služieb



2.3 Ostatné podmienky týkajúce sa Zmluvy o Prístupe k účastníckej prípojke

- 2.3.1** Zmluva o Prístupe k účastníckej prípojke sa uzatvára na dobu neurčitú. Zmluva o Prístupe k účastníckej prípojke s dohodnutou dobou viazanosti užívania Prístupu k účastníckej prípojke sa uzatvára na dobu určitú, ktorá sa zhoduje z dobou viazanosti užívania Prístupu k účastníckej prípojke. V prípade, že Oprávnený poskytovateľ nevytvorí Zmluvu o Prístupe k účastníckej prípojke, tak aby výpovedná lehota uplynula najskôr ku dňu uplynutia doby viazanosti (doby určitej) bude sa Zmluva o Prístupe k účastníckej prípojke posledným dňom plynutia doby viazanosti považovať za zmluvu uzatvorenú na dobu neurčitú.
- 2.3.2** Zmenu Zmluvy o Prístupe k účastníckej prípojke je možné vykonať prostredníctvom PARTNER GATEWAY. Prostredníctvom PARTNER GATEWAY môže Oprávnený poskytovateľ zaslaním Objednávky požiadať o:
- Preloženie alebo Premiestnenie Prístupu k účastníckej prípojke;
 - inú zmenu poskytovania a využívania účastníckej prípojky podľa dohody medzi Telekomom a Oprávneným poskytovateľom
- 2.3.3** Zmena Zmluvy o Prístupe k účastníckej prípojke prostredníctvom PARTNER GATEWAY sa realizuje na základe uzatvoreného Dodatku k Zmluve o Prístupe k účastníckej prípojke. Na uzatvorenie Dodatku k Zmluve o Prístupe k účastníckej prípojke sa primerane použijú ustanovenia o uzatváraní Zmluvy o Prístupe k účastníckej prípojke.
- 2.3.4** Na Preloženie alebo Premiestnenie Prístupu k účastníckej prípojke sa primerane použijú ustanovenia o zriadení Prístupu k účastníckej prípojke. Za Preloženie, Premiestnenie Prístupu k účastníckej prípojke je Oprávnený poskytovateľ povinný zaplatiť cenu podľa prílohy 7 (Poplatky a ceny), ak sa uplatňuje. Preloženie, Premiestnenie Prístupu k účastníckej prípojke, zmenu typu účastníckej prípojky alebo zriadenie doplnkových služieb je možné vykonať len za predpokladu, ak to dovoľujú technické a prevádzkové možnosti Telekomu.
- 2.3.5** Zmluva o Prístupe k účastníckej prípojke zaniká:
- uplynutím doby, na ktorú bola uzavretá;
 - dohodou oboch zmluvných strán;
 - výpoveďou;
 - odstúpením od zmluvy;
 - zánikom Rámcovej zmluvy o Prístupe k účastníckej prípojke.
 - zriadením prístupu TP1/TP2M prístupu na základe požiadavky účastníka účastníckej prípojky o poskytovanie verejnej telefónnej služby na základe zmluvy o poskytovaní verejných služieb uzatvorenej s Telekomom (t.j. spätná migrácia účastníka do siete VTS Telekom),
- 2.3.5.1** Ku dňu zániku Zmluvy o Prístupe k účastníckej prípojke sa Prístup k účastníckej prípojke ruší. Štandardné zrušenie Prístupu k účastníckej prípojke



- 2.3.6** Ak bola Zmluva o Prístupe k účastníckej prípojke uzatvorená na dobu určitú, zaniká uplynutím tejto doby, resp. dňom určeným v Zmluve o Prístupe k účastníckej prípojke ak nie je dohodnuté inak.
- 2.3.7** Zmluvu o Prístupe k účastníckej prípojke uzatvorenú na dobu neurčitú môže Oprávnený poskytovateľ vypovedať z akéhokoľvek dôvodu alebo aj bez udania dôvodu.
- 2.3.8** Telekom je oprávnený vypovedať Zmluvu o Prístupe k účastníckej prípojke bez ohľadu na to, či bola uzavretá na dobu určitú alebo na dobu neurčitú:
- ak Telekom ďalej nemôže poskytovať službu v dohodnutom rozsahu alebo v potrebnej kvalite z dôvodov technickej neuskutočiteľnosti;
 - z dôvodu modernizácie elektronickej komunikačnej siete ST alebo elektronických komunikačných služieb, s ktorými je spojené poskytovanie služby podľa uzavretej Zmluvy o Prístupe k účastníckej prípojke;
 - ak mu to výslovne ukladá vykonateľné rozhodnutie súdu alebo iného štátneho orgánu resp. ak to ako dôsledok tohto rozhodnutia z neho priamo vyplýva.
- 2.3.9** Výpovedná lehota je rovnaká pre obe zmluvné strany a uplynie posledným dňom kalendárneho mesiaca nasledujúceho po mesiaci, v ktorom bola výpoveď doručená druhej zmluvnej strane prostredníctvom systému PARTNER GATEWAY.
- 2.3.10** V prípade, ak Oprávnený poskytovateľ vypovie Zmluvu o Prístupe k účastníckej prípojke pred dňom zriadenia Prístupu k účastníckej prípojke, je Oprávnený poskytovateľ povinný zaplatiť Telekomu všetky náklady vzniknuté v súvislosti so zriadením Prístupu k účastníckej prípojke. Tým nie je dotknuté právo Telekomu požadovať doúčtovanie ceny alebo náhradu škody.
- 2.3.11** Telekom môže pristúpiť k dočasnej deaktivácii Prístupu k účastníckej prípojke zriadenej pre Oprávneného poskytovateľa v prípade, že Oprávnený poskytovateľ neuhradil alebo čiastočne uhradil poplatky a ceny za účastnícku prípojku podľa tejto Referenčnej ponuky. Dočasná deaktivácia sa vzťahuje na všetky účastnícke prípojky uvedené na jednej faktúre.
- 2.3.12** Oprávnený poskytovateľ môže odstúpiť od Zmluvy o Prístupe k účastníckej prípojke, ak Telekom:
- opakovane neposkytuje Prístup k účastníckej prípojke podľa Zmluvy o Prístupe k účastníckej prípojke alebo ho poskytuje s vadami, alebo
 - opakovane neodstráni reklamovanú vadu v určenom čase.
- 2.3.13** Telekom je oprávnený odstúpiť od Zmluvy o Prístupe k účastníckej prípojke ak Oprávnený poskytovateľ nezjednal nápravu ani do 7 kalendárnych dní od preukázateľného doručenia výzvy na zjednanie nápravy v prípadoch, ak:
- Oprávnený poskytovateľ neoprávnene zasiahne do telekomunikačného zariadenia alebo sieťového prostriedku Telekomu, alebo takýto zásah umožní tretej osobe, hoci aj z nedbanlivosti,
 - Oprávnený poskytovateľ nezaplatil splatnú cenu za poskytnuté alebo požadované služby ani do 20 dní po dni splatnosti,



- c) Oprávnený poskytovateľ pripojí koncové telekomunikačné zariadenie, ktoré nespĺňa požiadavky podľa osobitných všeobecne záväzných právnych predpisov (napr. zák. č. 264/1999 Z.z. v znení neskorších právnych predpisov),
- d) Zariadenie Oprávneného poskytovateľa narúša integritu VTS Telekomu alebo poskytovaných elektronických komunikačných služieb alebo nespĺňa minimálne bezpečnostné požiadavky podľa všeobecne záväzných právnych predpisov
- e) Oprávnený poskytovateľ užíva Prístup k účastníckej prípojke spôsobom, ktorý znemožňuje Telekomu kontrolu jeho používania,
- f) bude ktorákoľvek služba, alebo jej časť poskytovaná podľa Zmluvy o Prístupe k účastníckej prípojke čo i len čiastočne zneužitá na porušovanie ZoEK, vydaných všeobecných povolení Telekomunikačného úradu Slovenskej republiky a ostatných všeobecne záväzných právnych predpisov. Telekom nezodpovedá za žiadnu škodu spôsobenú prerušením poskytovania akejkoľvek služby, alebo jej časti na základe odstúpenia od Zmluvy o Prístupe k účastníckej prípojke podľa predchádzajúcej vety.

2.3.14 Odstúpením od zmluvy, Zmluva o Prístupe k účastníckej prípojke zaniká. Odstúpenie od zmluvy nadobúda účinnosť posledným dňom mesiaca, v ktorom je, v súlade s touto Referenčnou ponukou prejav vôle oprávnenej strany odstúpiť od zmluvy, doručený druhej strane. V rámci tejto doby možno účinky odstúpenia od zmluvy odvolať alebo zmeniť so súhlasom druhej zmluvnej strany.

2.3.15 Zmluva o Prístupe k účastníckej prípojke zanikne v deň určený Telekomom ako deň ukončenia poskytovania Prístupu k účastníckej prípojke, ak bolo rozhodnuté o ukončení poskytovania Prístupu k účastníckej prípojke v lokalite, kde sa nachádza Koncový bod siete. Písomné oznámenie o zrušení Prístupu k účastníckej prípojke je Telekom povinný zaslať Oprávnenému poskytovateľovi najneskôr 90 dní pred dňom ukončenia poskytovania Prístupu k účastníckej prípojke v určenej lokalite. K zániku Zmluvy o Prístupe k účastníckej prípojke dochádza v takom prípade ku dňu uvedenému v oznámení o ukončení poskytovania Prístupu k účastníckej prípojke pre určenú lokalitu.

2.3.16 Oprávnený poskytovateľ, ktorý poskytol Prístup k účastníckej prípojke za veľkoobchodných podmienok na užívanie tretej osobe, ktorá cez tento Prístup k účastníckej prípojke poskytuje elektronické komunikačné služby koncovému užívateľovi, je povinný túto skutočnosť oznámiť Telekomu najneskôr do 5 dní odo dňa uzatvorenia zmluvy s treťou osobou, za účelom poskytnutia Prístupu k účastníckej prípojke tejto tretej osobe.

2.3.17 Prechod z TP1/ISDN BRA/TP2M/ISDN PRA na WLR TP1/ISDN BRA/WLR TP2M/WLR ISDN PRA

2.3.17.1 Oprávnený poskytovateľ má možnosť zabezpečiť prechod v poskytovaní prístupu k verejnej tel. službe zo spoločnosti ST na Prístup k účastníckej prípojke poskytovanej Oprávnenému poskytovateľovi pre účel poskytovania ver. tel služby jeho účastníkom (ďalej aj „prechod z TP1(2M)/ISDN BRA (PRA) prístupu na WLR TP1(2M)/WLR ISDN BRA(PRA) prístup“).

2.3.17.2 Pri prechode z TP1(2M)/ISDN BRA (PRA) prístupu na WLR TP1(2M)/WLR ISDN BRA(PRA) prístup sú pôvodné doplnkové služby, ktoré boli poskytované pri pôvodnej službe TP1(2M)/ISDN BRA(PRA) deaktivované a nové doplnkové služby týkajúce sa WLR TP1(2M)/WLR ISDN BRA(PRA) prístupu budú aktivované najneskôr do 8 pracovných dní odo dňa prechodu z TP1 (2M)/ISDN BRA (PRA) prístupu na WLR TP1(2M)/WLR ISDN BRA(PRA) prístup, pokiaľ o ich aktiváciu Oprávnený poskytovateľ požiadal v predloženej Objednávke. Spoplatnenie poskytovania účastníckej prípojky v prípade podľa predchádzajúcej vety začne dňom aktivácie doplnkovej služby.

2.3.17.3 Ustanovenia bodu 2.2 tejto Prílohy sa na prechod z TP1(2M)/ISDN BRA(PRA) prístupu na WLR TP1(2M)/WLR ISDN BRA(PRA) prístup použijú primerane. V každom prípade však bude v prípade prechodu z TP1(2M)/ISDN BRA(PRA) prístupu na WLR TP1(2M)/WLR ISDN BRA(PRA) prístup, takýto prístup zriadený najskôr prvým dňom po zániku zmluvy, predmetom ktorej je poskytovanie verejnej tel. služby ST účastníkovi.

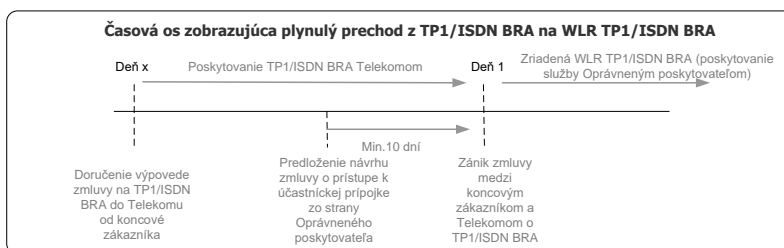
2.3.17.4 Pri prechode z TP1(2M)/ISDN BRA(PRA) prístupu na WLR TP1(2M)/WLR ISDN BRA(PRA) prístup Oprávnený poskytovateľ v prípade potreby a na základe žiadosti Telekomu kedykoľvek zdokladuje, najneskôr do 10



pracovných dní, žiadosť koncového užívateľa, z ktorej bude preukázateľne vyplývať záujem koncového užívateľa na ukončení zmluvy na poskytovanie verejných služieb s ST, predmetom ktorej je poskytovanie verejnej tel. služby. V prípade odôvodnenej pochybnosti o tom, či koncový užívateľ požiadala Oprávneného poskytovateľa o zabezpečenie prechodu z TP1(2M)/ISDN BRA(PRA) prístupu na WLR TP1(2M)/WLR ISDN BRA(PRA) prístup a Oprávnený poskytovateľ tak urobil proti alebo v rozpore s vôľou koncového užívateľa (tzv. slamming), je ST oprávnený na Oprávnenom poskytovateľovi požadovať úhradu zmluvnej pokuty podľa Prílohy 7(Poplatky a ceny) z dôvodu porušenia povinnosti predložiť žiadosť koncového užívateľa, z ktorej bude preukázateľne vyplývať záujem koncového užívateľa na ukončení zmluvy na poskytovanie verejných služieb s ST, predmetom ktorej je poskytovanie verejnej tel. služby.

2.3.17.5 Telekom je poskytovateľom verejnej telefónnej služby prostredníctvom VTS Telekom. Nakoľko Prístup k účastníckej prípojke je veľkoobchodnou ponukou Telekomu určenou iným podnikom umožňujúcou poskytnúť svojim účastníkom vytváranie a prijímanie volaní, je z praktického hľadiska účelné a z pohľadu koncového spotrebiteľa (účastníka) žiadúce pri zmene podniku poskytujúceho verejnú tel. službu prostredníctvom TP1(2M) resp. ISDN BRA(PRA) prístupu stanoviť podmienky na plynulý prechod z TP1(2M)/ISDN BRA(PRA) prístupu na WLR TP1(2M)/WLR ISDN BRA(PRA) prístup. Z toho dôvodu sa zmluvné strany dohodli na nasledovnom postupe a podmienkach, pri dodržaní ktorých sa Telekom zaväzuje zriadiť Prístup k účastníckej prípojke tak, aby Oprávnený poskytovateľ mal možnosť kontinuálne alebo z minimálnym objektívne zdôvodniteľným oneskorením, zabezpečiť prístup k verejným službám prostredníctvom pevnej siete v prospech svojho účastníka, ktorý pred realizáciou prechodu z TP1(2M)/ISDN BRA(PRA) prístupu na WLR TP1(2M)/WLR ISDN BRA(PRA) prístup bol účastníkom Telekomu pri poskytovaní verejnej telefónnej služby:

- a) účastník Telekomu zo zmluvy o poskytovaní verejných služieb TP1(2M) alebo ISDN BRA(PRA) doručil Telekomu výpoveď tejto zmluvy pred prijatím objednávky podľa písm. c)
- b) účastníkovi Telekomu zo zmluvy o poskytovaní verejných služieb TP1(2M) alebo ISDN BRA(PRA) plynie výpovedná lehota,
- c) Oprávnený poskytovateľ predloží ST návrh zmluvy o prístupe k účastníckej prípojke (objednávka bude prijatá zo strany Telekomu), v ktorom bude uvedené, že sa jedná o prechod z TP1(2M)/ISDN BRA(PRA) prístupu na WLR TP1(2M)/WLR ISDN BRA(PRA) prístup, v lehote minimálne 10 kalendárnych dní pred zánikom zmluvy o poskytovaní verejných služieb uzatvorenej medzi ST a účastníkom (t.j. pred uplynutím výpovednej lehoty).



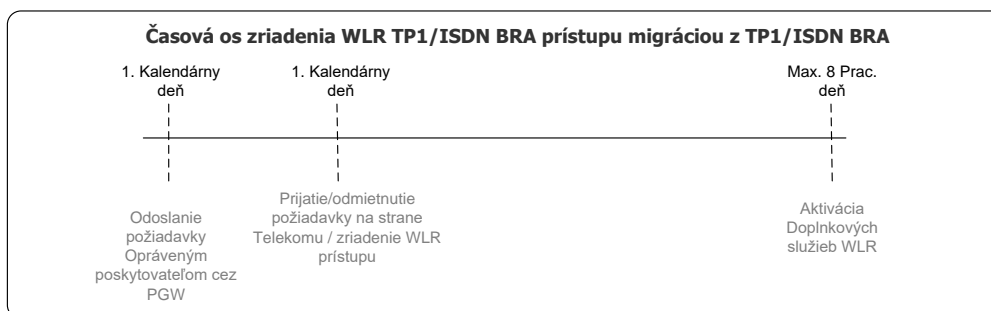
2.3.17.6 V prípade, že nebudú splnené podmienky prechodu z TP1(2M)/ISDN BRA(PRA) prístupu na WLR TP1(2M)/WLR ISDN BRA(PRA) prístup uvedené v predchádzajúcom bode, Telekom nezaručuje plynulý prechod z TP1(2M)/ISDN BRA(PRA) prístupu na WLR TP1(2M)/WLR ISDN BRA(PRA) prístup a za prípadné oneskorenie nenesie žiadnu zodpovednosť. Tým nie je dotknutá možnosť účastníka Telekomu ukončiť zmluvu o poskytovaní verejných služieb iným prípustným spôsobom. V takom prípade Telekom nezodpovedá a negarantuje plynulosť prechodu z TP1(2M)/ISDN BRA(PRA) prístupu na WLR TP1(2M)/WLR ISDN BRA(PRA) prístup.

2.3.17.7 V prípade nesplnenia podmienky uvedenej v bode 2.4.7.5 písm. a) tohto článku je Telekom oprávnený neprijíť objednávku na prechod z TP1(2M)/ISDN BRA(PRA) prístupu na WLR TP1(2M)/WLR ISDN BRA(PRA) prístup.

2.3.17.8 V prípade prechodu z TP1(2M)/ISDN BRA(PRA) prístupu na WLR TP1(2M)/WLR ISDN BRA(PRA) prístup a splnení podmienok uvedených v bode 2.4.7.5 tohto článku sa Telekom zaväzuje zriadiť a odovzdať Prístup k účastníckej prípojke:

- v prvý deň po zániku zmluvy o poskytovaní verejných služieb TP1(2M) alebo ISDN BRA(PRA) prístupu;
- najneskôr v 8. pracovný deň po zániku zmluvy o poskytovaní verejných služieb TP1(2M) alebo ISDN BRA(PRA) prístupu v prípade požiadavky na zriadenie doplnkových služieb.

2.3.17.9 Časová os znázorňujúca prechod z TP1(2M)/ISDN BRA(PRA) prístupu na WLR TP1(2M)/WLR ISDN BRA(PRA) prístup (s doplnkovými službami)



2.3.17.10 Technológia FIX GSM sa pri poskytovaní účastníckej prípojky použije len pri prechode z TP1 prístupu na WLR TP1 prístup pokiaľ bol pôvodný prístup do VTS Telekom realizovaný prostredníctvom FIX GSM technológie.

2.3.17.11 Pri prechode z WLR ISDN BRA na WLR TP1 je Oprávnený poskytovateľ povinný definovať ktoré z pôvodných ISDN čísel majú byť premigrované a využívané pri poskytovaní WLR TP1. Podmienkou migrácie viac ako jedného pôvodne prideleného ISDN čísla je súčasná aktivácia doplnkovej služby Extra číslo. Oprávnený poskytovateľ v tejto súvislosti uvedie, ktoré číslo považuje za hlavné a ktoré za extra číslo/čísla. Maximálne je možné premigrovať okrem jedného hlavného čísla ešte maximálne 3(tri) ďalšie pôvodné ISDN čísla ako tzv. extra čísla.

2.3.17.12 Zmena poskytovateľa verejnej telefónnej služby prostredníctvom VTS Telekom a prechod poskytovania prístupu k verejnej tel. službe zo spoločnosti Telekom na Prístup k účastníckej prípojke poskytovanej Oprávnenému poskytovateľovi pre účel poskytovania ver. tel. služby jeho účastníkom, t.j. prechod TP1(2M)/ISDN BRA (PRA) prístupu poskytovaného účastníkovi Telekomu na WLR TP1(2M)/WLR ISDN BRA(PRA) prístup, nie je ustanovením bodu 1.2.1 tejto prílohy dotknutý a bude poskytovaný aj po 1.1.2014 za podmienok uvedených v bode 2.3.4.

2.3.18 Zoznam poskytovaných doplnkových služieb

2.3.18.1 Zoznam poskytovaných doplnkových služieb je uvedený v Cenníku pre poskytovanie služieb spoločnosti Slovak Telekom, a.s. prostredníctvom pevnej siete časť "Cenník pre hlasové služby – Doplnkové služby, služby s pridanou hodnotou a služby so špeciálnym číslovaním." Vzájomné nároky zmluvných strán zo Zmluvy o poskytovaní verejných služieb vzniknuté pri poskytovaní verejnej tel. služby TP1(2M)/ISDN BRA(PRA) ako aj nároky medzi Oprávneným poskytovateľom a jeho účastníkom z právneho vzťahu upravujúceho prístup k účastníckej prípojke si zmluvné strany (Telekom a Oprávnený poskytovateľ z právneho vzťahu upravujúceho poskytovanie Prístupu k účastníckej prípojke) vysporiadajú na vlastné náklady a na vlastnú zodpovednosť. Právne nároky z právneho vzťahu s ich účastníkmi tým nie sú dotknuté.

2.3.18.2 ST poskytuje aj doplnkovú službu Prednostné spojenie, ktorá sa riadi Osobitnými podmienkami na poskytovanie služby Prednostné spojenie. Odberateľom služby prednostného spojenia a účastníkom tel. prípojky resp. ISDN prístupu je v takomto prípade Oprávnený poskytovateľ. Osobitné podmienky na poskytovanie služby Prednostné spojenie sa aplikujú na postavenie Oprávneného poskytovateľa a ST primerane, vrátane ustanovení v časti X (Cena a platobné podmienky). Ustanovenie časti VI (Spôsob



objednávania prednostného spojenia) Osobitných podmienok na poskytovanie služby prednostného spojenia sa neaplikuje.